



Per a un nou model de gestió d'infraestructures a Catalunya

Creació d'una Agència d'Infraestructures de Catalunya

Proposta de Catàleg d'infraestructures prioritàries

pendents d'executar

Barcelona, 10 de juny 2015



Per a un nou model de gestió d'infraestructures a Catalunya

1. Resum executiu
2. Necessitats d'infraestructures de Catalunya
3. Finançament de les infraestructures
4. Governança de les infraestructures
5. Proposta de Catàleg d'Infraestructures prioritàries pendents d'executar
6. Membres del Grup de Treball Foment Infraestructures
7. Exemples de fitxes d'infraestructures

Resum executiu

- **Importància cabdal** de les infraestructures per la competitivitat i la qualitat econòmica, social i ambiental d'un territori.
- Els propers anys estaran marcats per **pressupostos restrictius**.
- Però les **necessitats d'infraestructures serà encara molt elevades**.

Resum executiu

- S'hauran d'augmentar les **col·laboracions público-privades (CPP) i el finançament mitjançant pagament per ús.**
- La planificació, disseny, finançament, construcció, gestió i manteniment **d'infraestructures ha de ser objecte d'especial atenció i millora.**

Resum executiu

- Augmentar la **transparència i la participació** del diversos agents són fonamental per a un nou model.
- La participació de **la societat civil** en totes les fases és pràctica habitual en els països més avançats.

Resum executiu

- Foment proposa la **creació de l'Agència d'Infraestructures de Catalunya**, entre d'altres mesures.
- Per aconseguir un **nou model de gestió** d'infraestructures que incrementi l'eficiència de la inversió basat en: **la transparència, la participació i la priorització objectiva.**

Resum executiu

- Mentre no es creï l'Agència, Foment proposa un **Catàleg de 100 infraestructures bàsiques** pendents d'execució.
- De les quals farà els **seguiment de les 20 infraestructures prioritàries**.

Resum executiu

- **Importància de les infraestructures.**
 - Competitivitat.
 - Qualitat econòmica, social i ambiental
 - Atracció d'inversions.
 - Generació de llocs de treball.
- Un estoc més elevat de capital públic en infraestructures tendeix a **augmentar la productivitat del treball i del capital privat.**

Resum executiu

- La **prosperitat** d'un país depèn de les seves infraestructures.
- La seva manca pot **impedir l'eficaç aprofitament del potencial de cada territori.**
- **Augment 1% PIB** en inversió eleva la producció en un 0,4% el mateix any i l'1,5% els propers quatre anys.

Resum executiu

- **Però necessitem incrementar l'eficiència de la inversió pública.**
- **Cal fer una reflexió sobre l'optimització funcional, econòmica i social de les infra-estructures.**
- **Planificació a mig i llarg termin (10-15 anys).**

Necessitats d'infraestructures de Catalunya (I)

Si comparem la dotació d'infraestructures de transport entre regions europees similars o properes geogràficament, com Aragó, Baden-Württemberg (Alemanya), Bayern (Alemanya), Comunitat de Madrid, Comunitat Valenciana, Dinamarca, Hessen (Alemanya), Holanda Occidental, Llenguadoc-Rosselló (França), Llombardia (Itàlia), Migdia-Pirineus (França), Niedersachsen (Alemanya), el País Basc, Piemont (Itàlia), Roine-Alps (França), el resultat **respecte Catalunya** és el següent:

Necessitats d'infraestructures de Catalunya (II)

Comparativa de les infraestructures de transport entre Catalunya i regions europees similars.

Índex base regions europees similars= 100

Infraestructura de Catalunya	Índex
Autopistes	103
Ferrocarril	68
Carreteres	29
Port mercaderies	43
Aeroport: transport de passatgers	147
Aeroport: transport de mercaderies	24

Font: CCOC a partir de dades Eurostat març 2013

Necessitats d'infraestructures de Catalunya (III)

La congestió que ja s'observa en l'actualitat s'agreujarà en un futur immediat si no s'incrementa el ritme d'inversions en les infraestructures estratègiques.

Necessitats d'infraestructures de Catalunya (IV)

Catalunya està immersa de ple en el **Corredor del Mediterrani**, que enllaçarà els ports de Algeciras, Cartagena, Valencia, Tarragona i Barcelona a través del sud de França, amb enllaç a Marseille i Lyon cap el Nord d'Itàlia, Eslovènia i una branca via Croàcia, fins Hongria i la frontera d'Ucraïna. El corredor **inclourà ferrocarril, carretera, aeroports, ports i terminals multimodals.**

Finançament de les infraestructures (I)

**Totes les infraestructures es paguen.
Res és gratuït.**

- Finançament **públic**.
- Finançament **privat**.
- Les **col·laboracions públic-privades (CPP)**.

Finançament de les infraestructures (II)

- Els **plans de consolidació fiscal** de l'economia espanyola, que tenen l'objectiu d'aconseguir l'equilibri pressupostari dels comptes públics, s'han sustentat fonamentalment en la **disminució de inversió pública**.
- **Pla d'Estabilitat 2015-2018.**

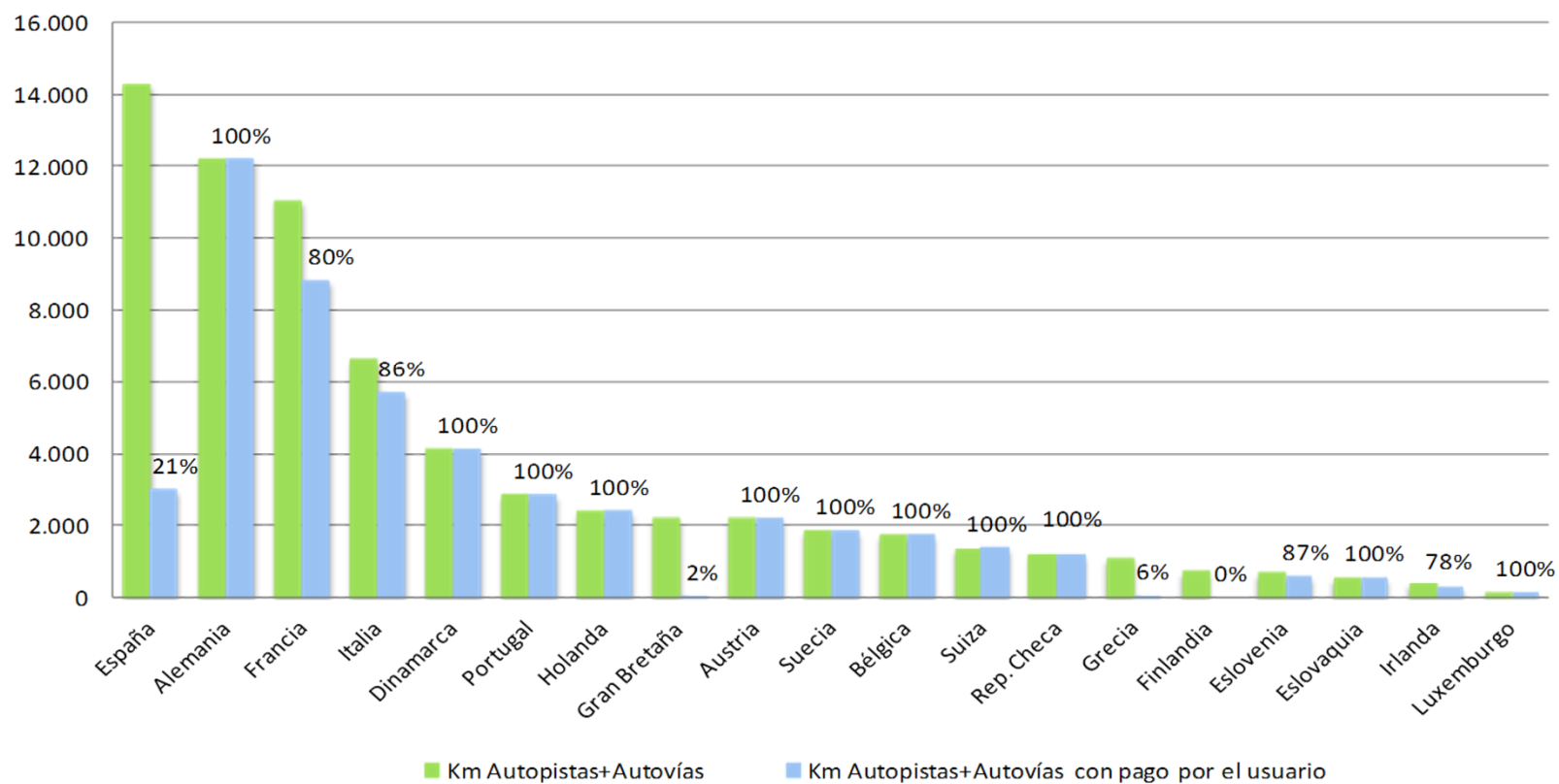
- **Pagament diferit** ha compromès les possibilitats inversores futures.
- El nostre actual **sistema legal i pràctica administrativa** requereixen millores.

Finançament de les infraestructures (IV)

- Una part fonamental de la viabilitat de les col·laboracions públic-privades (CPP) és el **pagament per ús de les infraestructures**.
- **Més eficiència de la gestió del sector privat** (Value for Money).

Finançament de les infraestructures (V)

Xarxa d'Autopistes+Autovies en els països europeus (km) Font: INECO 2013



Espanya és el país amb més kilòmetres d'autopistes i autovies però manté un dels **percentatges més baixos de pagament per usuari, només el 21%, i concentrats en determinats territoris, com Catalunya.**

Governança de les infraestructures (I)

Principals defectes del sistema actual:

- Confusió del rol polític i del tècnic.
- Manca de planificació estratègica i territorial integral flexible.
- Manca de coordinació interadministrativa.
- Manca d'espais de diàleg estables i eficients.
- Estratègies de participació insuficients.
- Protocols de regulació del cicle del projecte inadequats.
- Poca anàlisi ex-ante i inexistent ex-post.
- Poca transparència.

Governança de les infraestructures (II)

- Calen **visions estratègiques i consensos forts** per definir, finançar i executar les infraestructures.
- Participació de la **societat civil**.
- Les lleis de **transparència i participació** reforcen la necessitat d'introduir mecanismes, també a la inversió pública.

Governança de les infraestructures (III)

- **La participació institucional per escurçar la distància entre els governants i els governats i per fomentar una cultura política més compromesa amb la col·lectivitat.**
- Fomentar la política participativa també vol dir **augmentar els fluxos d'informació** entre els poders públics i la ciutadania, creant una **ciutadania més conscienciada i informada.**

Governança de les infraestructures (IV)

- Administració General de l'Estat, **Ley General de Obras Públicas de 13 de abril de 1877.**
- A Catalunya, **Llei 3/2007, del 4 de juliol, de l'obra pública.**
- **Lleis de transparència** (Ley 19/2013 i Llei 19/2014).



L' Agència d'Infraestructures de Catalunya (I)

Foment del Treball Nacional proposa la creació d'una **agència independent, de composició mixta públic privada**, que porti a terme un procés de millora de l'eficiència i faciliti el canvi de model de gestió de les infraestructures.



L' Agència d'Infraestructures de Catalunya (II)

Exemples internacionals d'autoritats independents :

- Infrastructure Australia
- Comité d'Inversions del Fons Europeu d'Inversions Estratègiques
- Comission nationale du débat public (França)
- Infrastructure Ontario (Canadà)
- New Zealand's National Infrastructure Unit
- Raad voor de leefomgeving en infrastructuur (Holanda)

L' Agència d'Infraestructures de Catalunya (III)

Tenen orígens, naturaleses i funcions molt diverses però **elements en comú** com:

- Transparència.
- Participació del sector privat en òrgans decisoris o d'assessorament.
- Criteris tècnics objectius.

L' Agència d'Infraestructures de Catalunya: **funcions** (IV)

- Participar en la fixació de les **directrius i objectius de les polítiques** d'infraestructures.
- Posar en marxa mecanismes de **participació**.
- Realitzar **l'anàlisi per a la planificació**.
- **Avaluar les polítiques** d'infraestructures i qualitat dels serveis.
- I, per tant, **prioritzar les inversions a realitzar**.

L' Agència d'Infraestructures de Catalunya: **composició** (V)

- **10 experts de reconegut prestigi i trajectòria professional** (50% procedents de l'administració i l'altre 50%, del sector privat).
- Un **Director** i un **Secretari**.
- Recolzats per un **departament tècnic** de composició mixta **público-privada**.

Altres mesures per millorar la governança de les infraestructures (VI)

- Caldria **reordenar el marc de la planificació actual.**
- Revisar el contingut concret dels projectes.
- El disseny i execució dels projectes d'infraestructures s'han d'adaptar a les seves **funcionalitats.**
- Necessitat d'una **metodologia comuna d'avaluació de totes les infraestructures.**

Proposta de Catàleg d'Infraestructures prioritàries pendents d'executar (I)

Una de les tasques de l'Agència seria la prioritització de les infraestructures.

Mentre no es crea l'Agència, el Grup de Treball Foment Infraestructures ha realitzat una **primera selecció de 100 infraestructures bàsiques a Catalunya (CAT 100)**.

D'aquestes n'ha **prioritzat 20** per fer-ne el seguiment **(CAT 20)**.

Proposta de Catàleg d'Infraestructures prioritàries pendents d'executar (II)

Criteri per realitzar la selecció:

- Viabilitat tècnica.
- Grau de maduresa.
- Cost econòmic.
- Àmbit beneficiat.
- Magnitud del benefici aportat.

Proposta de Catàleg d'Infraestructures prioritàries pendents d'executar (III)

Fonts d'informació (veure pàg. 39 del document)

Pla territorial general de Catalunya, Pla director territorial de l'Empordà, Pla director territorial de l'Alt Penedès, Pla director territorial de la Garrotxa, Pla Territorial Metropolità de Barcelona, Pla territorial parcial de Ponent (Terres de Lleida), Pla territorial parcial de l'Alt Pirineu i Aran, Pla territorial parcial de les Comarques Gironines, Pla territorial parcial de les Comarques Centrals, Pla territorial parcial de les Terres de l'Ebre, Pla territorial parcial del Camp de Tarragona.

Pla d'infraestructures del transport de Catalunya 2006-2026.

Plan de Infraestructuras, Transporte y Vivienda PITVI (2012-2024). Ministerio de Fomento.

Plan Director de Infraestructuras (1997-2007). Ministerio de Fomento.

Plan de infraestructuras ferroviarias de Cercanías de Barcelona (2008-2015).

Pacte Nacional per a les Infraestructures 2009.

Acord estratègic per a la internacionalització, la qualitat de l'ocupació i la competitivitat de l'economia catalana (2005)

Agenda Catalana del Corredor Mediterrani.

Directrius Nacionals de Mobilitat.

Pla Estratègic Metropolità de Barcelona.

Pla Director d'Infraestructures del transport públic col·lectiu de la regió metropolitana de Barcelona (2011-2020).

Pla Director de Mobilitat de la Regió Metropolitana de Barcelona (2013-2018).

Pla de Transport de Viatgers de Catalunya (2008-2012).

Pla de Ports de Catalunya (2007-2015).

Pla d'Aeroports, Aeròdroms i Heliports de Catalunya (2009-2015).

Pla de Gestió del Districte de Conca Fluvial de Catalunya (DCFC).

Pla Sectorial d'Abastament d'Aigua a Catalunya (PSAAC).

Pla de l'Energia (2006-2015).

Pla Director d'Infraestructures de Telecomunicacions.

Conveni Departament de Territori i Sostenibilitat i el Ministerio de Fomento. Pla d'inversions xarxa viària (2006-2012).

Conveni Departament de Territori i Sostenibilitat i el Ministerio de Fomento. Pla d'inversions ferrocarril (2006-2012).

III Pla Estratègic del Port de Barcelona.

Projectes europeus d'intermodalitat i ferrocarril CLYMER, iFreightMED-DC, Transpyrenaei.

CEOE (2009). *Las Infraestructuras: medidas a adoptar*.

Observatori de projectes i debats territorials de Catalunya. Societat Catalana d'Ordenació del Territori (SCOT) (l'Institut d'Estudis Catalans): J.Moisès.

Institut d'Estudis Regionals i Metropolitans de Barcelona

Barcelona Regional. Agència de Desenvolupament Urbà.

Consell General de Cambres de Catalunya.

Observatori de la mobilitat de l'RMB.

Observatori Territorial de la Diputació de Barcelona.

Observatorio del Transporte y la Logística. Ministerio de Fomento.

Mcrit.

Centro de Investigación del Transporte- TRANSyT

Webs Departament de Territori i Sostenibilitat, Ministerio de Fomento, Unió Europea; butlletins oficials; premsa, entre d'altres.

Catàleg de 100 Infraestructures bàsiques (CAT100) (I)

Xarxa viària. Administració General de l'Estat (I):

Accés viari al Port de Barcelona.

A-27 Tarragona - Montblanc - Lleida.

Desdoblament de la N-II per Girona.

Execució total de la B-40.

Desdoblament de la N-340. Inclou variant de Vallirana.

Enllaç A-2 - AP-7 / B-30 a Castellbisbal.

A-14 Tram: Lleida (A-2) Alfarràs.

A-26 Figueres-Besalú.

B-23 Molins de Rei-Av. Diagonal. Plataformes reservades per al transport públic.

N-152 Ribes de Fresser - La Molina - Puigcerdà - frontera francesa. Variant de traçat.

N-230 El Pont de Suert- Boca Sud Túnel de Vielha.

N-260 Variant de la Seu d'Urgell.

N-260 Adrall-Canturri.

N-260 Variant de Gerri de la Sal.

Catàleg de 100 Infraestructures bàsiques (CAT100) (II)

Xarxa viària. Administració General de l'Estat (II):

N-260 Variant de la Pobla de Segur.

N-240 Xerallo - el Pont de Suert.

N-240 Variant de Riudecols.

N-240 Variant de Corbera d'Ebre.

N-240 Variant de Gandesa.

AP2-A2-B-24 Connexió Pallejà-Molins de Rei

A-2 Tercer carril entre Igualada i Martorell.

A-7 Vilafranca-Abrera.

Finalització Cinturó Litoral. Tram Zona Franca-Morrot

Prolongació de la C-32 i la connexió amb la B-23. El Prat-Sant Boi de Llobregat.

B-20 Cobriment al seu pas per Santa Coloma de Gramanet.

Catàleg de 100 Infraestructures bàsiques (CAT100) (III)

Xarxa ferroviària de mercaderies . Administració General Estat :

Nou accés sud ferroviari al Port de Barcelona (I).

Nou corredor de mercaderies entre Martorell i Castellbisbal (variant de Martorell).

Conversió a ample de via mixt del corredor Castellbisbal-Vila-Seca.

Conversió a ample de via mixt del corredor Castelló-Tarragona.

Conversió a ample mixt d'una via del tram Vilamalla-Portbou.

Conversió a ample mixt del tram Reus-Vila-seca.

Rehabilitació de la via entre Reus i roda de Barà exclusiu per mercaderies.

Conversió a ample mixt de la línia convencional Zaragoza-Lleida-Reus/St. Vicens de Calders.

Conversió a ample mixt de la línia convencional Reus-Zaragoza (Casp).

Remodelació de la terminal ferroviària del Vallès (La Llagosta).

2na fase de remodelació del nus de Mollet. Plataforma ferroviària intermodal Far d'Empordà.

Adaptació i apartadors per trens 750m del corredor Barcelona-Zaragoza-Madrid.

Catàleg de 100 Infraestructures bàsiques (CAT100) (IV)

Xarxa ferroviària de passatgers . Administració General Estat :

Milliores de les instal·lacions per a la prestació del servei de Rodalies de Barcelona.

Desdoblament Montcada – Ripoll.

Duplicació Arenys de Mar – Blanes.

Accés ferroviari a l'Aeroport del Prat.

Túnel de Montcada.

Tram Castelldefels-Cornellà-Zona Universitària -Glòries que inclou el tercer túnel passant de rodalia de Barcelona. Intercanviador de la Torrassa (L'Hospitalet de Llobregat) i millora de les instal·lacions i inserció urbana entra Sants i l'Hospitalet.

Estació de la Sagrera.

Nou traçat amb duplicació de la via del tram Vandellós-Tarragona de la línia convencional i connexió amb la línia d'alta velocitat.

Nova estació del TAV a l'aeroport de Girona.

Nova estació intermodal del Baix Llobregat i la Sagrera.

Intercanviadors de Martorell, El Prat de Llobregat, Arc de Triomf, Barberà-Cerdanyola, La Torrassa, San Cugat.

Catàleg de 100 Infraestructures bàsiques (CAT100) (V)

Ports. Administració General Estat :

Port de Barcelona. Nova terminal de sòlids a granel al moll Álvarez de la Campa.

Accessos ferroviaris i viaris als ports de Tarragona.

Port de Barcelona. Nou accés ferroviari al Port de Barcelona (II). Terminal expedició/recepció moll Prat; Noves terminals intermodals a l'antiga llera del riu Llobregat. Accés viari-ferroviari a Álvarez de la Campa. Ampliació terminal ferroviària Príncep d'Espanya.

Port de Barcelona. Xarxa viària interna: Nous accessos a l'Ampliació Sud. Fase 2: Nus Nord.

Catàleg de 100 Infraestructures bàsiques (CAT100) (VI)

Aigua. Administració General de l'Estat

Interconnexió de xarxes Ebre-Llobregat.

Acabament de la xarxa principal Canal Segarra-Garrigues, inclosa la Presa d'Albagés.

Telecomunicacions (competències compartides):

Extensió de la xarxa de fibra òptica.

Desplegament d'antenes de telefonia.

Energia. Administració General de l'Estat:

Completar les línies d'alta tensió.

Millorar la capacitat i la qualitat de la xarxa elèctrica i implantar noves subestacions i línies elèctriques.

Desenvolupar smart grid i l'autoconsum.

Catàleg de 100 Infraestructures bàsiques (CAT100) (VII)

Xarxa viària. Generalitat de Catalunya:

Vial port-aeroport.

C-66. Tram: Banyoles-Besalú.

C-32 Tram: Tordera-Blanes-Lloret de Mar.

C-58. Tram: Cerdanyola-Terrassa. Tercer carril.

C-53 i C-26. Tàrrrega-Balaguer- Alfarràs.

C-12 Tram Sant Carles de la Ràpita-Amposta-Lleida. Desdoblament.

Acabament de l'eix Vic – Olot. C-63 Variant d'Olot; Variant de les Preses.

A-16 Desdoblament dels túnels de Vallvidrera.

C-16 Reconversió a autovia entre Berga i Bagà.

Túnel d'Horta.

B-500. Tram Badalona-Mollet del Vallès.

C-32 Tram: Variant de Mataró.

C-35 Nova carretera Granollers-Cardedeu.

C-37 Ronda Sud d'Igualada. Fase 1.

C-14 Tàrrrega-Adral. Variants pendents d'executar.

C-233. Eix de les Garrigues Variants i condicionaments pendents d'executar. Fase 1

Catàleg de 100 Infraestructures bàsiques (CAT100) (VIII)

Xarxa ferroviària de passatgers i tramvia. Generalitat de Catalunya:

Finalització de les línies L9 i L10.

Finalització ampliació FGC Sabadell.

Finalització ampliació FGC Terrassa.

FGC L8 Plaça Espanya- Gràcia.

Nova línia d'FGC Barcelona-Vallès pel túnel d'Horta.

Millora de capacitat de FGC entre Olesa i Manresa.

FGC L6 Reina Elisenda- Finestrelles.

Connexió Trambaix i el Trambesòs (tramvia).

Perllongament de la línia 3 d'Esplugues a Sant Feliu de Llobregat.

Perllongament de la línia 1 al Prat des de l'Hospital de Bellvitge.

Perllongaments de la línia 1 a Badalona.

Perllongament de la línia 2 (Sant Antoni) al Parc logístic.

Perllongament de la línia 4 La Pau-La Sagrera.

Catàleg de 100 Infraestructures bàsiques (CAT100) (IX)

Aigua. Generalitat de Catalunya:

Interconnexió de les xarxes Ebre-Llobregat.

Execució total de la xarxa secundària del canal Segarra-Garrigues, inclosa la presa d'Albagés.

Tractament d'aigua i depuradores.

Millora de la garantia de l'abastament d'aigua.

Protecció i millora del litoral i dels aqüífers.

Plataformes logístiques. Generalitat de Catalunya:

Plataforma logística del Penedès.

LOGIS Ebre.

ZAL Tarragona.

Port sec pels ports de Tarragona i Barcelona.

Seguiment 20 infraestructures prioritàries (CAT20) (I)

Administració General de l'Estat:

Xarxa viària:

Accés viari al Port de Barcelona (**Fitxa XV1/2015**).

A-27 Tarragona - Montblanc - Lleida (**Fitxa XV2/2015**).

Desdoblament de la N-II per Girona (**Fitxa XV3/2015**).

Execució total de la B-40 (**Fitxa XV4/2015**).

Desdoblament de la N-340. Inclou variant de Vallirana (**Fitxa XV5/2015**).

Xarxa ferroviària de mercaderies:

Nou accés sud ferroviari al Port de Barcelona (I) (**Fitxa XFM1/2015**).

Conversió a ample de via mixt del corredor Castellbisbal-Vila-Seca i del corredor Castelló-Tarragona (**Fitxa XFM2/2015**).

Xarxa ferroviària de passatgers:

Millores de les instal·lacions per a la prestació del servei de Rodalies de Barcelona (**Fitxa XFP1/2015**).

Accés ferroviari a l'Aeroport del Prat (**Fitxa XFP2/2015**).

Desdoblament Montcada – Ripoll (**Fitxa XFP3/2015**).

Seguiment 20 infraestructures prioritàries (CAT20) (II)

Administració General de l'Estat:

Ports:

Port de Barcelona. Nou accés ferroviari al Port de Barcelona (II) **(Fitxa XFM1/2015)**; Nou accessos a l'Ampliació Sud. Terminal d'expedició i recepció del moll Prat **(Fitxa P1/2015)**; Terminal intermodal de l'antiga Ilera **(Fitxa P2/2015)**; Accés viari i ferroviari al moll Álvarez de la Campa **(Fitxa P3/2015)**; Ampliació de la Terminal Ferroviària de Príncep d'Espanya **(Fitxa P3/2015)**.

Aigua:

Interconnexió de xarxes Ebre-Llobregat **(Fitxa A1/2015)**.
Acabament de les xarxes principal i secundària Canal Segarra-Garrigues **(Fitxa A2/2015)**.

Seguiment 20 infraestructures prioritàries (CAT20) (III)

Generalitat de Catalunya

Xarxa viària:

Vial port-aeroport (**Fitxa XV6/2015**).

C-66 Tram: Desdoblament entre Banyoles i Besalú (**Fitxa XV7/2015**).

C-32 Tram: C-32: Tordera-Blanes-Lloret de Mar (**Fitxa XV8**).

C-58 Tram: Barberà-Terrassa. Tercer carril (**Fitxa XV9**).

C-53 i C-26. Tàrrrega-Balaguer- Alfarràs (**Fitxa XV10**).

C-12 Tram: Desdoblament entre Sant Carles de la Ràpita-Amposta-Lleida (**Fitxa XV11**).

Xarxa ferroviària de passatgers i tramvia:

Finalització de les línies L9 i L10 (**Fitxa XFP4/2015**).

Membres del Grup de Treball Foment Infraestructures

President	Joaquim	Llansó	President	CCOC
Vice-president	Josep	Túnica	President	ASINCA
Vocal	Esteban	Arimany	Soci	Uría Menéndez
Vocal	Jordi	Artigas	Arquitecte	AIM 3 Grup
Vocal	Ignacio	Badiola	Director Àrea Institucions	CaixaBank
Vocal	José Alberto	Carbonell	Director General	Port de Barcelona
Vocal	Julio	De Ramón-Laca	Director Infraestructuras	AGBAR
Vocal	Josep Lluís	Giménez	Director Gral. Desar. Industrial	Abertis Infraestructuras
Vocal	Miquel	Llevat	Director Gral. Neg.Trans. y Ferrov Inter.	COMSA EMTE
Vocal	Josep	Oriol	Director General	Saba Parcs Logístics
Vocal	Jordi	Piera	Vocal Junta Directiva	Foment del Treball Nacional
Vocal	Joan	Rojas	Director General	ALG
Vocal	Ramón	Serra	President	URBICSA
Vocal	Ferrán	Travé	Director Banca Corp. i Grans Empreses	Bankia
Secretari	Salvador	Guillermo	Director d'Economia	Foment del Treball Nacional
Secretari	Josep Manel	Marí	Director d'Estudis	CCOC

Exemples de fitxes d'infraestructures (I)

Accés viari al Port de Barcelona

Planificació

Infraestructura, de caràcter estratègic pel desenvolupament del transport a la Unió Europea, és una de les baules pel desenvolupament del Corredor Mediterrani.

Rendibilitat econòmica i social

El port de Barcelona representa prop del 2% del PIB de Catalunya i és una font d'ingressos i llocs de treball que s'han de potenciar.

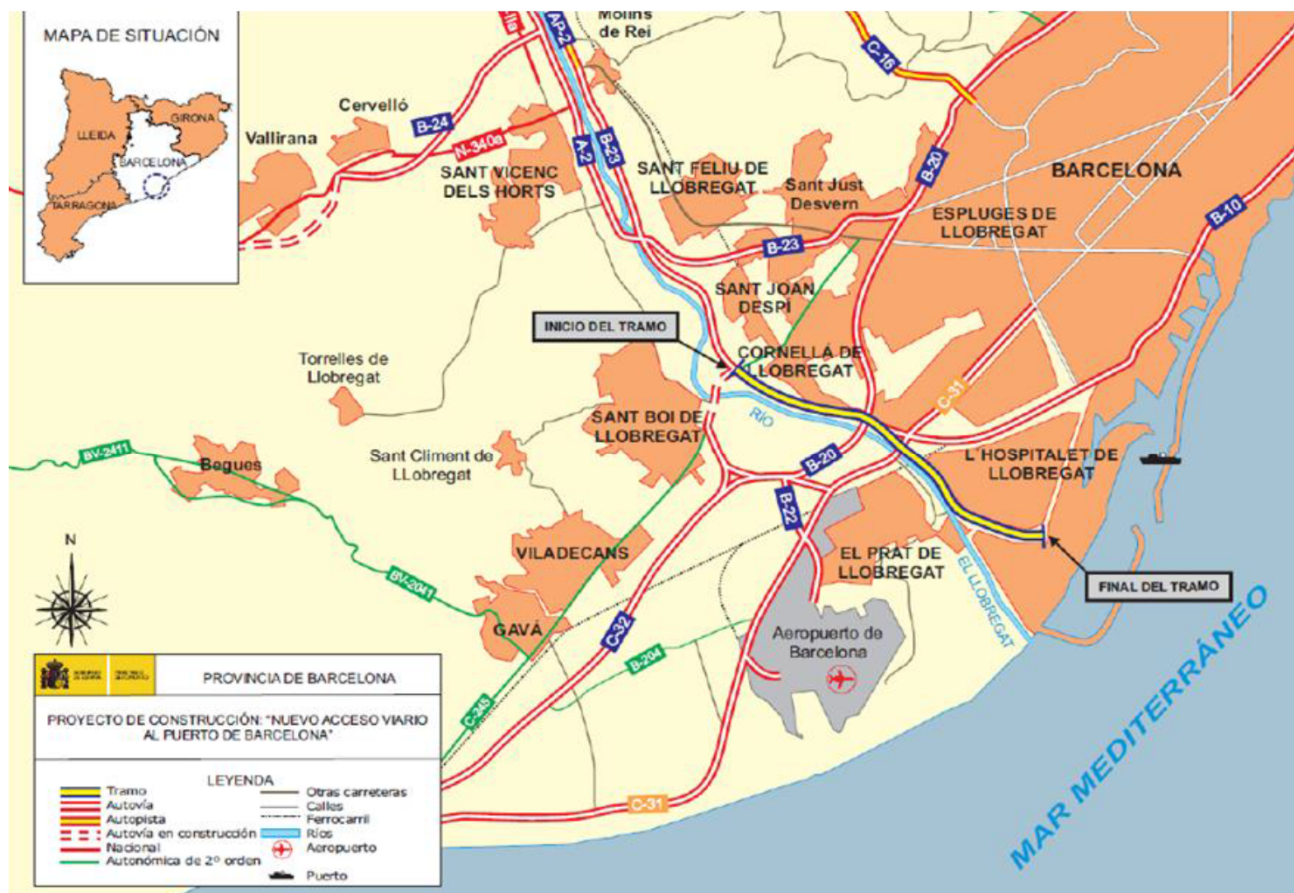
El Port de Barcelona gaudeix de dos avantatges que obren grans oportunitats de desenvolupament: la ubicació del port, propera als principals fluxos marítims, i l'estalvi de temps en la mobilització de mercaderies cap al nord d'Europa.

Estat de les obres

Les obres es van adjudicar el novembre de 2014 i el desembre van iniciar-se.

Exemples de fitxes d'infraestructures (II)

Accés viari al Port de Barcelona



Autovia orbital B-40

Planificació

La B-40, també coneguda com a Quart Cinturó de Barcelona, forma part de la xarxa transeuropea i del corredor mediterrani. Serà una autovia de circumval·lació de l'àrea metropolitana de Barcelona.

Rendibilitat econòmica i social

La B-40 és una infraestructura que connectarà les comarques del Vallès Oriental i el Vallès Occidental amb el Baix Llobregat i Maresme, fonamental per al desenvolupament econòmic de la zona i també del seu teixit productiu.

Estat de les obres

Tram Olesa-Viladecavalls: nivell d'execució del 37,5% , les obres es reprendran la segona quinzena del mes d'abril de 2015. (M. Fomento)

Tram Terrassa-Sabadell: licitació estudi informatiu a mitjans 2015.

Exemples de fitxes d'infraestructures (IV)

Autovia orbital B-40



Exemples de fitxes d'infraestructures (V)

Nou accés ferroviari al Port de Barcelona

Planificació

La nova connexió ferroviària partirà del ramal del Llobregat (via d'ample mixt - ibèric i internacional situada a l'alçada del Camp de l'Espanyol) i connectarà amb la via existent d'FGC. L'accés compartirà la plataforma d'FGC des de la Ronda Litoral fins superar el pont d'accés a Mercabarna. En aquest punt, el nou accés se separa per dirigir-se per la riba de la nova llera del Llobregat fins connectar amb les instal·lacions ferroviàries de la terminal del moll Prat. El traçat inclou també la connexió amb la terminal ferroviària de Can Tunis.

Rendibilitat econòmica i social

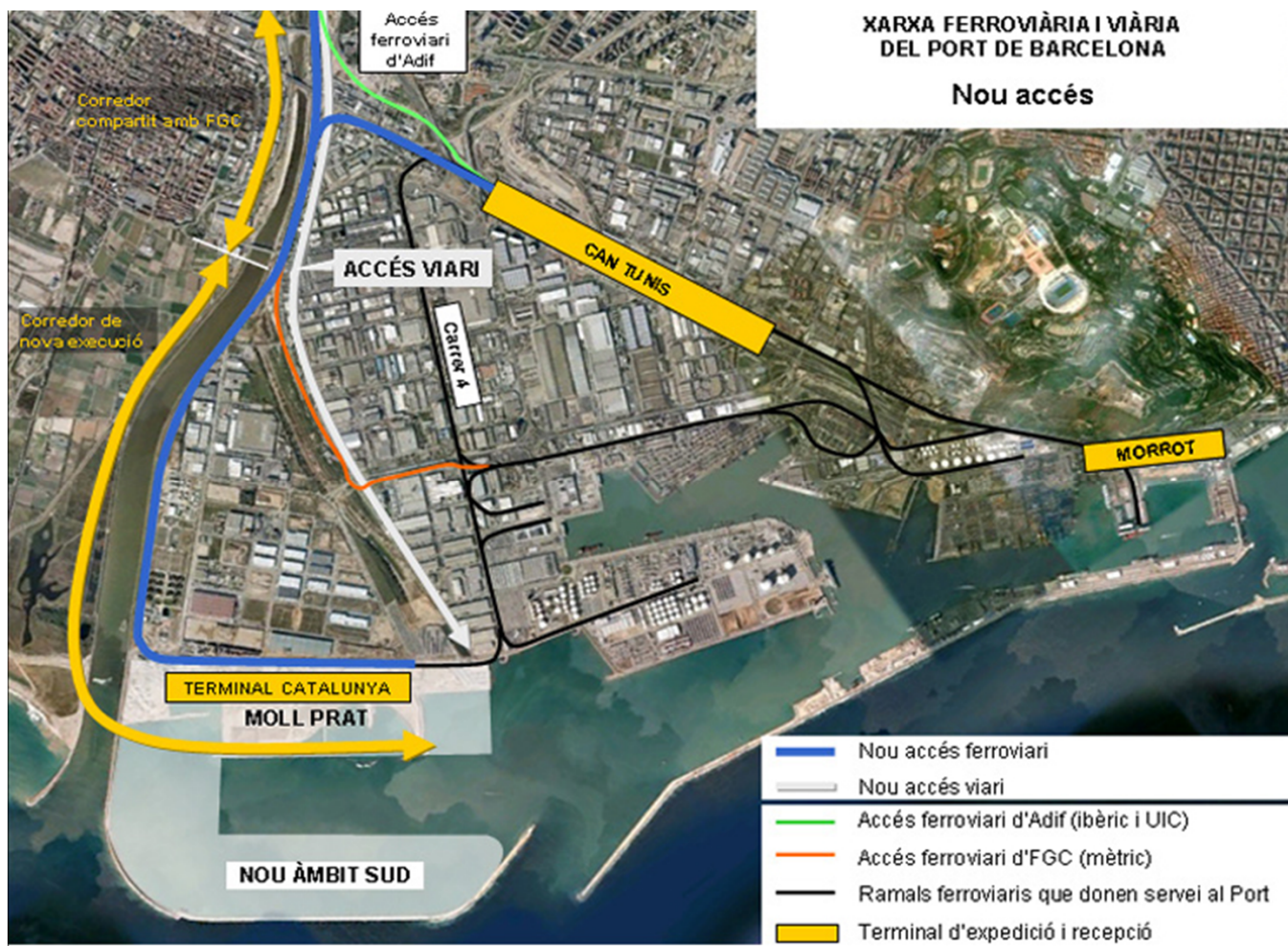
El nou accés proporcionarà al Port un accés independent i amb capacitat suficient a la zona sud de l'enclavament. L'actuació promourà el tràfic ferroviari de mercaderies i millorarà la mobilitat del Port, tant pel que fa a les seves connexions amb l'exterior com a la seva xarxa interna.

Estat de les obres

En el Presupuesto General del Estado del 2015, ADIF té consignats 10M€ en concepte de "Acceso UIC al Puerto de Barcelona). Pel 2016 i 2017, any que finalitzaria l'obra, ha projectat un pressupost anual de 25M€.

Exemples de fitxes d'infraestructures (VI)

Nou accés ferroviari al Port de Barcelona



Exemples de fitxes d'infraestructures (VII)

C-32: Tordera-Blanes-Lloret de Mar

Planificació

L'actuació descrita consisteix en perllongar la C-32 fins a Lloret de Mar, arribant a connectar amb la C-63. A més, també disposarà d'un ramal que connectarà la nova infraestructura amb la GI-682 a l'alçada de Fenals.

Rendibilitat econòmica i social

Blanes i Lloret de Mar són dos municipis que generen i atrauen un elevat nombre de desplaçaments, fent que la xarxa viària que connecta ambdós municipis presenti problemes de congestió.

L'actuació suposarà un benefici per a la societat d'uns 62,3 M€ i tindrà una TIR de l'11%. D'altra banda, l'indicador VAN/Inversió ens indica que, per cada euro invertit, el conjunt de la societat obtindrà un benefici de 1,06€.

Estat de les obres

Pendent de licitació de les obres.

Exemples de fitxes d'infraestructures (VIII)

C-32: Tordera-Blanes-Lloret de Mar

